



Zillingdorf

GEMEINDEZEITUNG
JUNI 2021

Auf festen eigenen Beinen stehen

Vor wenigen Wochen hat mich Pfarrer Florin Farcas kurzfristig angerufen und mir mitgeteilt, dass der Pfarrkindergarten endgültig seine Pforten schließt. Dabei blieben viele Fragen offen. An der Stelle sage ich Danke für mehr als 60 Jahre gemeinnützige Arbeit, die den Pfarrkindergarten ermöglicht hat.



VORWORT
Bürgermeister
Harald Hahn

Klar ist aber auch, dass heute an Kleinkinderbetreuung und Kindergarten andere Maßstäbe angelegt werden als vor 60 Jahren.

Wir haben uns vor Planung des neuen Landeskindergartens in Zillingdorf Markt sehr genau überlegt wie wir es angehen. Wir haben Vorsorge getroffen, um im Bedarfsfall auch alle Zillingdorfer Kinder aus dem Pfarrkindergarten aufnehmen zu können. Eine nicht selbstverständliche Leistung der Gemeinde, nicht alle waren einverstanden.

Was hätten wir aber gemacht, wenn der neue Kindergarten nicht ausreichend dimensioniert wäre? So aber stehen wir gut abgesichert vor der Eröffnung der dritten Gruppe im Herbst. Wir bringen dann alle Kindergartenkinder gut unter, deren Ausbildung, aber auch Herzensbildung, stehen dort auf festem Fundament.

Mit Beginn des heurigen Jahres wurden die letzten der cirka 370 Seepachtverträge abgeschlossen. Viele Überlegungen, viele Termine, viel rechtliches Know How, aber auch viel kaufmännisches Sachverständnis waren dafür notwendig. Warum? Unser Seengebiet ist viel nachgefragtes Kleinod und Rückzugsgebiet für Erholung und Freizeit. Es ist aber auch unser „Betriebsgebiet“. Wir verfügen nur über geringe Einnahmen aus der Kommunalabgabe, daher sind die Einnahmen aus der Verpachtung Basis für Investitionen in der Gemeinde. So haben wir die Pacht deutlich erhöht, aber auch Augenmaß gehalten. Investitionen in Straßen, Spielplätze, Kindergärten oder Schule sind möglich, weil wir auch hier auf festem Grund stehen und fixe eigene Einnahmen vorweisen können.

In der Zeit nach Corona, wo die wirtschaftlichen Notwendigkeiten sich noch mehr vordrängen, werden wir als Gemeinde am Prüfstand stehen. Umso erfreulicher ist, dass wir in schwierigsten Zeiten gut aufgestellt sind.



Coronavirus COVID-19

Bereits mehr als ein Jahr hat uns die Corona-Pandemie im Griff. Dank Vizebürgermeisterin Barbara Heinrichsberger, Gemeindemitarbeiter Peter Müllner und den zahlreichen HelferInnen laufen unsere Corona-Maßnahmen sehr gut.

Wir testen permanent jeden Montag von 7.00 bis 10.00 Uhr und jeden Donnerstag von 17.00 bis 19.00 Uhr im Turnsaal der Volksschule. Der Höchststand an Erkrankten war Mitte März bei 34 Personen an einem Tag.

Die einzig wirklich wirkende Gegenstrategie ist eine Impfung. Bitte schaut auch im Rahmen eurer Familien,

eurer Lieben und unserer Mitbürger darauf, dass eine Anmeldung zur Impfung wahrgenommen wird. Chancen nützen, Risiko vermeiden!

Gemeinsam mit unseren Nachbargemeinden Eggendorf und Lichtenwörth haben wir im März unsere COVID Teststraßen erweitert. Somit können wir nun täglich kostenlose Testmöglichkeiten in Ihrer Nähe anbieten, die allen zur Verfügung stehen.

Zur Testung ist eine vorherige Registrierung unter www.testung.at/anmeldung notwendig. Danach brauchen Sie bei jeder Testung nur mehr Ihre eCard und einen Ausweis mitnehmen.

Unsere Test-Straßen

| ORT | Montag | Dienstag | Mittwoch | Donnerstag | Freitag | Samstag | Sonntag |
|--------------|---------------|---------------|---------------|---------------|---------------|---------------|---------------|
| Zillingdorf | 07.00 - 10.00 | | | 17.00 - 19.00 | | | |
| Eggendorf | | 17.00 - 20.00 | | | 16.00 - 20.00 | | |
| Lichtenwörth | 16.00 - 20.00 | | 11.00 - 14.00 | | 16.00 - 20.00 | 08.00 - 12.00 | 16.00 - 20.00 |

Zillingdorf: Turnsaal Volksschule, Rathausstraße 7

Eggendorf: Gemeindesaal, Hauptplatz 1

Lichtenwörth: Gemeindeamt, Hauptstraße 1

Im Internet unter www.testung.at finden Sie alle Teststraßen in NÖ, die Sie zusätzlich zu unseren drei Teststraßen regelmäßig oder bei Bedarf nutzen können.

Ihr Testergebnis können wir Ihnen bei Bedarf vor Ort im Turnsaal auf Papier ausdrucken.

Bilanz der Testungen in Zillingdorf bis jetzt mit Stand 14.6.2021:

| | |
|---------------------|----------------|
| Insgesamt getestet: | 8.059 Personen |
| Davon positiv: | 7 Personen |
| Ungültig: | 4 Ergebnisse |

Die wichtigsten Corona-Lockerungen ab 10. Juni 2021



Gastronomie

- **3-G Regel** (Selbsttests vor Ort sind weiterhin möglich)
- Innenbereich: maximal **8 Erwachsene** (zzgl. minderjähriger Kinder) pro Besuchergruppe
- Außenbereich: maximal **16 Erwachsene** (zzgl. minderjähriger Kinder) pro Besuchergruppe
- keine Masken-Pflicht im Außenbereich
- Sperrstunde: **24:00 Uhr**
- **1 Meter Mindestabstand** zwischen Besuchergruppen (nicht zwischen den Tischen)
- Konsumationsverbot im Umkreis von **50m** um Betriebsstätten



Hotels

- **3-G Regel** (Selbsttests vor Ort sind weiterhin möglich)
- **Hotelrestaurant:** gleiche Regelung wie in der Gastronomie, Angehörige einer Gästegruppe sind Personen, die im gemeinsamen Haushalt leben, gleichgestellt.
- **1 Meter Mindestabstand**



Zusammenkünfte

- Innenbereich: maximal **8 Erwachsene** (zzgl. minderjähriger Kinder)
- Außenbereich: maximal **16 Erwachsene** (zzgl. minderjähriger Kinder)
- bis 8 Personen (zzgl. minderjähriger Kinder): **keine Abstands- und Maskenpflicht**



Veranstaltungen

- **3-G Regel**
- Teilnehmeranzahl bei Veranstaltungen **mit** zugewiesenen Sitzplätzen
Innenbereich: **1.500 Personen** (bis zu 75 Prozent der Maximalauslastung)
Außenbereich: **3.000 Personen** (bis zu 75 Prozent der Maximalauslastung)
- Teilnehmeranzahl bei Veranstaltungen **ohne** zugewiesene Sitzplätze
Innenbereich: **50 Personen**
Außenbereich: **50 Personen**
- Keine Maskenpflicht bei Veranstaltungen im Freien
- **1 Meter Mindestabstand** zwischen Besuchergruppen
- **Verköstigung** ist nur bei Veranstaltungen mit zugewiesenen Sitzplätzen erlaubt.



Fitness-Studios, Wellness, Freizeitbetriebe

- **3-G Regel**
- **1 Meter Mindestabstand** (Ausnahme: gemeinsamer Haushalt)
- 10m²/Kunde
- Sperrstunde: **24:00 Uhr**



Handel:

- **1 Meter Mindestabstand** (Ausnahme: gemeinsamer Haushalt)
- 10m²/Kunde

Weitere Lockerungen sind für den 1. Juli 2021 geplant!



Kreuzung Hauptstraße – Scheunengasse

Mit der Umgestaltung des Kreuzungsbereiches Hauptstraße – Scheunengasse befasste sich eine Arbeitsgruppe auf Grundlage von Lösungsvorschlägen des Kuratorium für Verkehrssicherheit.

In der sogenannten „Wankakurve“ konnte durch eine Fahrbahnverschwenkung die Durchfahrts- geschwindigkeit gesenkt werden, was auch eine Verkehrsberuhigung zur Folge hat. Somit wurde die Sicherheit für querende Fußgänger und die Aus- fahrtssituation für die Anrainer wesentlich verbes- sert.

Im Zuge dieser Baumaßnahme wurde auch eine Bus- haltestelle für den Linienbusverkehr in der Scheu- nengasse errichtet. Sie ersetzt nun die Haltestelle von Hauptstraße 113 in Fahrtrichtung Wiener Neu- stadt.



Verbreiterung Parkstreifen Hauptstraße

Auf der Hauptstraße von Nr. 97 bis 105 wird auf einer Länge von ca. 100m der zu schmale Parkstreifen um ca. 0,5m verbreitert und die Entwässerungsbauwerke dementsprechend angepasst.



Verbindungsstraße

Noch gegen Ende des Jahres 2020 wur- de ein weiteres Teilstück der Verbin- dungsstraße saniert. Auf einer Länge von 1.500 m erhielt die Fahrbahn eine neue Asphaltoberfläche.



Viertelhäuser „Bärenweg“

Die 7 Viertelhäuser in Zillingdorf-Bergwerk mit der Adresse Bärenweg 1–28 bestehen im ersten Bauabschnitt aus 12 Wohneinheiten und im zweiten Bauabschnitt aus 16 Wohneinheiten. Beide Bauteile werden zugleich errichtet.

Das in Massivbauweise ausgeführte Projekt der WohnungsgesmbH Arthur Krupp GmbH entspricht den aktuellen Anforderungen an ein modernes Wohnen. Die Energieversorgung wird durch eine Photovoltaikanlage unterstützt.

Die Fertigstellung ist für Mitte 2022 geplant.

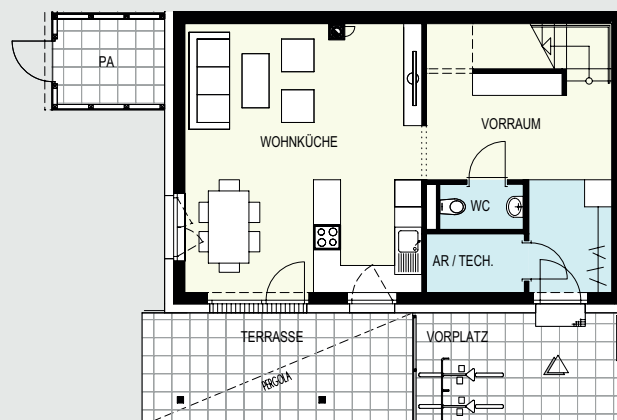
Die Ausstattung besteht wie folgt:

- Bezugsfertige Ausführung
- Barrierefrei anpassbare Viertelhäuser (Erdgeschoß)
- Innenjalousien
- Terrassen
- Garten samt Gerätehaus
- Mauerwerk in massiver Bauweise
- Wärmedämmverbundsystem-Fassade
- Wärmepumpen und Fußbodenheizung
- Photovoltaikanlage pro Haus
- Heizwärmebedarf: 26,0/27,8 kWh/m²a, fGEE: 0,55 je nach Lage/Haustyp
- Gemeinschaftsantenne für SAT-Antennenanschluss
- SAT-Steckdose im Wohnzimmer, Leerverrohrung in allen Zimmern

- Öffentlicher Kinderspielplatz in der Nähe
- 62 PKW-Abstellplätze im Freien
- Zentraler Müllplatz

Ein vom Land Niederösterreich gefördertes Viertelhaus hat eine Nutzfläche von ca. 99–102m² je nach Haustyp. Unter optimaler Ausnutzung der Niederösterreichischen Wohnbauförderung fällt für ein Viertelhaus ein Finanzierungsbeitrag (Grund- und Baukostenanteil) von rund Euro 45.000,— an. Die monatliche Miete dieser Häuser beläuft sich (inklusive Betriebskosten und Steuern) auf ca. Euro 860,—.

Alle Informationen erhalten Sie am Gemeindeamt bei Frau Ulrike Oberhofer, Tel.: 02622 / 73290 DW 76 oder Email: u.oberhofer@zillingdorf.gv.at.





Durchforstung der unteren Leithau

In der unteren Leithau, von der Leithabrücke flussabwärts bis zur Gemeindegrenze haben wir im Überschwemmungsgebiet auf 8.000m² die Leithau massiv durchforstet, um im Falle eines Hochwassers den Durchfluss der Wassermassen zu gewähren. Die großen, teils schon umsturzgefährdeten Pappeln wurden entfernt, um Flussbett und Überschwemmungsbereich frei zu halten.

Leider ist festzustellen, und das trifft die ganze Au, dass die Eschen ausnahmslos kaputt sind, dass Weiden und leider auch Akazien genauso schwer geschädigt sind, wie am Foto ersichtlich.

Immer wieder umstürzende Bäume können bei

Hochwasser sehr schnell zu Verklausungen führen und in diesem engen Bereich des Überschwemmungsgebietes die Dammanlage gefährden.

In den entstandenen Lücken wurden neue, standortverträgliche Bäume nachgepflanzt.

Ein vernünftiger Nachwuchs ist aber sehr schwer zu schaffen. Warum? Eine Au braucht einen Fluss! Ohne Wasser keine Bäume. Wir sind hier laufend mit Forstexperten und Ökologen zum Thema in Gesprächen und Terminen. Eine einfache Lösung wird sich bei zunehmend trockenerem Klima nicht abzeichnen. Umso mehr halten wir hier fest, dass unser Kampf um Wasser in der Leitha nicht aufgegeben werden darf.



Linde am Friedhof Zillingdorf Markt

Nach eingehender Untersuchung durch einen Baumsachverständigen musste die alte Linde links vom Haupteingang in den Friedhof entfernt werden.

Wie sich gezeigt hat, war der gesamte Baum akut umsturzgefährdet und stellte bereits eine massive Gefahr für Friedhofsbesucher und die Aufbahnhalle dar.



Wasserstelle auf der Biodiversitätsfläche

Auf der Biodiversitätsfläche neben der oberen Leit-
haau haben wir ein neues Feuchtbiotop angelegt. Mit
einer Wasserfläche von 300m² sowie einem natur-
nahen Umfeld bietet es Amphibien, Wasserinsekten
und Wildtieren einen neuen Lebensraum. Für Was-
sernachschub sorgt ein Brunnen mittels Photovol-
taikpumpe. Der renommierte Biologe Mag. Dr. Rainer
Raab wird die Entwicklung des Habitats hinsichtlich
Flora und Fauna wissenschaftlich begleiten und do-
kumentieren.



Die Zillingdorfer Jungjä-
gerInnen nahmen bei der
Werbekampagne des NÖ
Landesjagdverbandes
teil. Die Plakate sind in
ganz Niederösterreich zu
sehen.

v.l.n.r. Michaela Punczi,
Thomas Sollinger,
Raphael Schögl, Tanja
Reidinger

Lebensräume schaffen.

Die Jagd – ein Stück von Niederösterreich



Dem Wild verpflichtet.



Jägerinnen und Jäger
schaffen mit gezielten
Maßnahmen Lebensräume
für wildelebende Tiere.
Damit fördern sie die
Biodiversität in unserem
Ökosystem.

Hier erfahren Sie mehr
zum Thema:



noejagdverband.at

Entsorgung ALTGLAS – Glas ist nicht gleich Glas!

Verschiedene Glasprodukte haben unterschiedliche chemische Zusammensetzungen. Daher ist eine sorgfältige Trennung so wichtig. Auch die Farbe des getrennten Glases hat einen großen Einfluss auf die Wiederverwertung.



Daher muss Weiß- und Buntglas ordentlich getrennt werden:

Weißglas: Ausschließlich völlig durchsichtige Glasverpackungen

Buntglas: Alle anderen farblichen Glasverpackungen

Es sollen keine anderen Materialien, wie Kunststoffe, Metalle, Papier, Keramik, usw. in die Glassammelbehälter. Für diese Materialien sind andere Sammlungen vorgesehen. Etiketten dürfen am Glas verbleiben.

Zerbrochene Glasverpackungen erschweren die nachgeschaltete Sortierung, daher soll das Glas nicht unnötig zerschlagen werden.

Bitte achten Sie bei der Glasentsorgung auf die **Ruhezeiten** und **Umwelt**. Eine Belästigung durch Lärm beeinträchtigt die Lebensqualität unserer Mitmenschen. Verunreinigte Glassammelstellen bringen Verletzungsgefahren mit sich.

Pfandflaschen (Mehrwegflaschen) gehören in den Handel.

Wussten Sie, dass man eine Pfandflasche bis zu **60 Mal wieder befüllen** kann? Zusätzlich erhalten Sie ihr eingesetztes Pfand zurück.

Mythos: „Bei der Abfuhr werden Weiß- und Buntglas wieder vereint“: **Falsch!** Das Fahrzeug besteht aus 2 Kammern und es gelangen die bunten Gläser in eine Kammer und die weißen Gläser in die andere.

Das darf hinein: Konservengläser, Gewürzgläser, Einwegglasflaschen, Gläser von Babynahrung, Parfumflacons

Das darf nicht hinein: Fensterglas, Glühbirnen, Leuchtstoffröhren, Spiegelglas, alle anderen Arten von Abfällen

Die Altglascontainer finden Sie in unseren Müllsammlungen.

Hinweise zur Biotonne

Da es immer wieder vorkommt, dass bei der Entleerung die Biotonne NICHT entleert wird, weisen wir auf folgendes hin: Wenn von der Abfallwirtschaft die Biotonne nicht entleert wird, gibt es meist einen triftigen Grund dafür:

Es ist Abfall in der Biotonne, der nicht hinein gehört!

In die Biotonne gehören: nur biologische Abfälle wie z.B. altes Brot und Gebäck, Obst- und Gemüsereste, Schnittblumen, Gartenabfälle, Grasschnitt, Laub und Baumschnitt, Blumen, Eierschalen, Federn, Fallobst, Haare, Kaffeesud samt Filter, Teesud, Katzenstreu usw.

Auf keinen Fall darf in die Biotonne: Kohlenasche, Leder, Restmüll, Plastik, übriggebliebene Knochen von Grillsteaks und Fleischreste (wegen der Madenbildung unbedingt in Folie oder Papier einschlagen und zum Restmüll geben)!

Die Biotonne mit braunem Deckel gibt's um Euro 25,57 für eine 120 l-Tonne bzw. Euro 51,14 für eine 240 l-Tonne inkl. USt. pro Quartal.

Sollten Sie mit einer Biotonne nicht auskommen, oder nur ab und zu Biomüll zu entsorgen haben, so gibt's am Gemeindeamt 130 l-Bio-Säcke zum Preis von Euro 3,93 / Stk. zu kaufen.

Die Abholtermine entnehmen Sie bitte dem Umweltkalender bzw. der Gemeindeforum.



Kinder sammeln Müll

Einige Kinder in Zillingdorf-Bergwerk hatten die wunderbare Idee, ihre Freizeit sinnvoll zu gestalten und befreiten den Straßenzug An der Kipp und den daneben liegenden Grüngürtel von weggeworfenem Müll. Ein großes Danke für diese Vorbildwirkung an unsere Kinder.

Neues Insektenhotel auf der Kipp

Im Bereich der Biodiversitätsfläche, auf der großen Kipp neben der Neuaufforstung, steht für Wildbienen und anderen Insekten eine neue Unterkunft bereit. Das vom Umweltgemeinderat Franz Reisacher gefertigte Nützlingshotel wurde von ihm und Vizebürgermeisterin Barbara Heinrichsberger rechtzeitig zum Frühlingserwachen aufgestellt.

Außerdem sind wir gerade dabei, fast 9ha Wildblumenwiese auszusäen. Wir haben ja diese 90.000m² aus der agrarischen Produktion genommen und werden aus einem Gutteil Photovoltaik machen. Aber auch hier bleibt ausreichend Boden unter und neben den Paneelen für Pflanzen, als Lebensraum für Bienen, Hummeln, Schmetterlinge und andere Insekten, aber auch für Niederwild. Welche Gemeinde hat so was noch?



Kochkurse

Leider mussten unsere beliebten Kochkurse im Frühjahr entfallen. Zum jetzigen Zeitpunkt können wir auch nicht sagen, ob wir im Herbst die Kochkurse veranstalten dürfen.

Gratis-Grippeimpfungen

Im Dezember und Anfang Februar haben wir kostenlose Grippeimpfungen angeboten und durchgeführt. Insgesamt ließen sich 117 ZillingdorferInnen impfen.

Wir bedanken uns bei unserer Gemeindeärztin Dr. Cornelia Honc für die Beschaffung des Impfstoffes und die Durchführung der Impfungen.



Padel Tennis

Am Gelände des Tennisplatzes soll westlich neben den bestehenden Plätzen ein Padeltennis Court errichtet werden. Es ist die derzeit am schnellsten wachsende Trendsportart und kann auch von Ungeübten relativ schnell erlernt werden.

Die Unterschiede zwischen Tennis und Padeltennis sind folgende:

Beim Padeltennis misst das Spielfeld nur 10 x 20 Meter und ist von Glaswänden und Drahtzaun umgeben, ein so genanntes „Käfigspiel“. Padeltennis kann nur im Doppel gespielt werden, d.h. 4 Spieler = 2 Teams. Die Wände können in das Spiel mit einbezogen werden. Sie geben dem Ball eine neue Richtung. Die Zählweise ist gleich wie beim Tennis.

Ausführliche Erklärung zu Padeltennis gibt's hier: Padel-Tennis 2020: Regeln, Spielfeld & Training | Tennis Uni (tennis-uni.com)



Trial-Bahn

Neben dem Abenteuerspielplatz soll eine kleine Trial-Bahn den Jugendlichen die Möglichkeit bieten, ihren Bewegungsdrang auszuleben.

Bei diesem Projekt soll ein kleiner Parcours angelegt werden, welcher mit kleinen Rampen in Holzbaupweise ausgestattet wird.

Die Benützung erfolgt auf eigene Gefahr.



Hundefreilaufwiese

Auf der Kipp, rechts neben dem Höhenweg und unmittelbar vor dem Grünschnittzwischenlager, soll eine umzäunte Hundefreilaufwiese angelegt werden.

Dafür sollen rund 2000m² mittels einem Stabgitterzaun eingefriedet werden. Auch ein Wasseranschluss für eine Tränke ist vorgesehen.

Die Nutzung des Freilaufgeländes muss aber unbedingt zu vorgegebenen Regeln sowie unter Disziplin und in Eigenverantwortung der Hundebesitzer erfolgen.



3. Kindergartengruppe im Landeskindergarten Markt

Nachdem Ende August der Pfarrkindergarten nach mehr als 60 Jahren seine Pforten für immer schließt, wurden bereits alle Schritte gesetzt, um den betroffenen Zillingdorfer Kindern einen Platz in unserem neuen Kindergarten in der Gartenstraße

zu sichern. Durch vorausschauende und umsichtige Planung wurde bereits eine dritte (rote) Gruppe eingerichtet. Nun muss das Personal aufgestockt werden. Eine qualitätsvolle und herzliche Betreuung und Bildung ist uns ein besonderes Anliegen. Mit

September sind somit dann alle Gruppen des neuen Kindergartens in Betrieb und alle Zillingdorfer Kindergartenkinder unter einem Dach vereint. Für Fragen steht seitens der Gemeinde Frau Ulrike Oberhofer (02622/73290 DW 76) zur Verfügung.

Ertrinkungsunfälle

Der Sommer naht und damit auch die Badesaison. Doch damit beginnt auch die Zeit der Bade- und Ertrinkungsunfälle.

Gerade für Kinder unter fünf Jahren ist die Gefahr sehr hoch. Im Gegensatz zu Erwachsenen ertrinken Kinder oft unbemerkt: sie schreien nicht und strampeln nicht, **sie ertrinken schnell und lautlos!**

Wir appellieren daher an alle Erwachsenen: bitte unbedingt die Planschbecken oder Swimmingpools sichern. Auch wenn das Planschbecken nur mit wenig Wasser gefüllt ist, kann dies auch zu einem tödlichen Ausgang führen.

Wasserspielzeug wie aufblasbare Tiere, Schwimmreifen und Luftmatratzen sind keine Schwimmhilfen – sie schützen nicht vor

dem Ertrinken! Bitte lassen Sie Ihre Kinder NIE in der Nähe von Wasser unbeaufsichtigt!



Aus unserer Volksschule

Alle Schülerinnen und Schüler der 3. Klasse stellten im Deutschunterricht ein Buch vor. Die Lektüren wurden von den Kindern dem Lesealter und dem individuellen Lesetempo entsprechend ausgewählt. Das freie Sprechen vor den Klassenkameraden erfordert sehr viel Mut und Können. Mithilfe von Stichwortkarteien und Plakaten gelang dieses Projekt sehr gut.



Zwergerl-Treff

Liebe Mamis, liebe Papis!

Im Februar 2020 haben wir das „ZwergerlTreff“ für Babys und Kleinkinder von 0 bis 2 ½ Jahren ins Leben gerufen. In gemütlicher Atmosphäre ist Zeit für Spiel und Spaß für die Kleinen und Austausch für die Eltern, Großeltern, ...

Aufgrund von Covid 19 sind unsere Treffen derzeit leider nicht möglich. Wenn diese herausfordernde Zeit vorbei ist, laden wir euch aber wieder ganz herzlich dazu ein.

Bewegung und Sport findet seit Schulbeginn vorwiegend im Freien statt. Spaziergänge und Nordic Walking in der Au stehen in dieser besonderen Zeit voll im Trend der dritten Klasse. Mit diesem tollen Projekt ist es gelungen, den Kindern den erforderlichen sportlichen Ausgleich zu geben. An winterlichen Tagen hatten die Schülerinnen und Schüler Spaß beim Rodeln in der Edergrube.



Die Schülerinnen und Schüler der 1. Klasse freuen sich riesig auf den Frühling. Daher haben sie gleich die Gelegenheit genutzt ein Frühlingbüchlein zu basteln und alle Frühblüher kennenzulernen. Auch Schneeglöckchen durften natürlich nicht fehlen!



Wir haben wieder vor, das „ZwergerlTreff“ alle 2 Wochen jeweils von 9.30 Uhr bis 11.00 Uhr abwechselnd im Haus der Musik in Zillingdorf-Markt und im Feuerwehr-Haus in Zillingdorf-Bergwerk abzuhalten.

Es ist keine Anmeldung nötig. Spielzeug kann gerne mitgenommen werden. Alle Termine findet ihr dann im Kalender auf der Gemeinde Homepage.

Bei Fragen könnt ihr euch gerne an Susanna Grom (0676 / 521 95 57) wenden.

Wir freuen uns auf euch! Bis dahin, bleibt gesund!



Am Faschingsdienstag ging es wieder recht bunt an der Schule zu. Neben Polizisten und Feuerwehrmännern waren auch „Zwillingsschwestern“ vertreten. Als Belohnung gab es wieder leckere Faschingskrapfen, die vom Elternverein für die Kinder und Lehrerinnen gespendet wurden. Ein herzliches Dankeschön!

Auch in Zeiten von Corona ist Bewegung und Sport sehr wichtig.

Daher wurde der Schneefall genutzt und im Schulgarten kleine Schneemänner gebaut. Dies hat den

Schülerinnen und Schüler der 2. Klasse große Freude bereitet. Herr und Frau Schneemann waren dank der Kreativität der Kinder besonders lustig zu bewundern.



In schöner Erinnerung denken wir an unser tolles Schulschlussfest 2019 zurück. Leider ist auch heuer aufgrund der außergewöhnlichen Situation keinerlei Fest möglich und wir bitten um Ihr Verständnis. Umso mehr freuen wir uns darauf, dass wir Sie im Sommer 2022 auf unserem Schulschlussfest begrüßen können.

Auch viele andere Aktivitäten vermissen wir an unserer Schule schon sehr und wir blicken hoffnungsvoll auf das Schuljahr 2021/2022.





Mittelschule Ebenfurth kooperiert mit HTL Wr. Neustadt

Die digitale Mittelschule Ebenfurth konnte in ihrem beliebten und zukunftsorientierten Zweig „Robotik und digitale Bildung“ die HTL Wr. Neustadt (Abteilung Informatik) für eine Kooperation gewinnen.

Das Bauen, Programmieren und Steuern von Robotern sowie das Kennenlernen von Robotik-Systemen sind Schwerpunkte im Unterricht dieses Zweigs. Die Kooperation mit der HTL Wr. Neustadt stellt einen weiteren Meilenstein in der Entwicklung des Robotik-Zweigs der Mittelschule Ebenfurth dar, wo nun auch ein Robotikraum mit vielen Robotersystemen und einer Drohne zur Verfügung steht. Die Errichtung dieses Raumes wurde vom Elternverein dankenswerterweise großzügig unterstützt.

Die Zusammenarbeit mit der HTL Wr. Neustadt ermöglicht den Schülerinnen und Schülern

der digitalen Mittelschule Ebenfurth Besuche der Abteilung Informatik der HTL mit ihren Robotik-Laboren.

Auf dem Programm steht auch die Unterstützung von Workshops an der digitalen Mittelschule Ebenfurth seitens der HTL Wr. Neustadt. Der mehrfache Botball-Roboter-Weltmeister wird die digitale Mittelschule Ebenfurth auch während der Teilnahme an Robotik-Wettbewerben coachen.

Ziel ist es, die Schülerinnen und Schüler optimal auf einen möglichen Übertritt an die HTL bzw. auf eine anderweitige Ausbildung in diesem Berufsfeld vorzubereiten.

Alle Infos gibt es auf der Homepage der digitalen Mittelschule Ebenfurth www.mittelschule-ebenfurth.at.



Verleihung des silbernen Sportgütesiegels an die Mittelschule Ebenfurth

Der Mittelschule Ebenfurth wurde das silberne Sportgütesiegel verliehen, mit dem das Bundesministerium für Bildung, Wissenschaft und Forschung die Schule dafür auszeichnet, besonders bewegungsfreundliche Akzente im Schulalltag zu setzen.

Modern ausgestattete Turnhallen mit zahlreichen Sportgeräten sowie ein vielseitiges Sportangebot stehen den Schülerinnen und Schülern an der Mittelschule Ebenfurth zur Verfügung. Überdies bietet die Schule auch den Zweig „Sport und Gesundheit“ mit bis zu acht Stunden Sport pro Woche an.

Sommer- und Wintersportwochen werden unter reger Beteiligung mit großem Erfolg durchgeführt. Nun ist auch die Errichtung einer hauseigenen Kletterwand geplant.



Neues vom Skaterplatz

Wir haben hier den Skaterplatz zu einem echt coolen Treffpunkt gemacht. Seit einigen Wochen trainieren mehr als 10 Kinder regelmäßig jeden Sonntag mit Trainer Johannes „Josi“ Abraham, der seit Jahren Kinder am Skateboard trainiert und bei den Staatsmeisterschaften ganz vorne mitmischt.

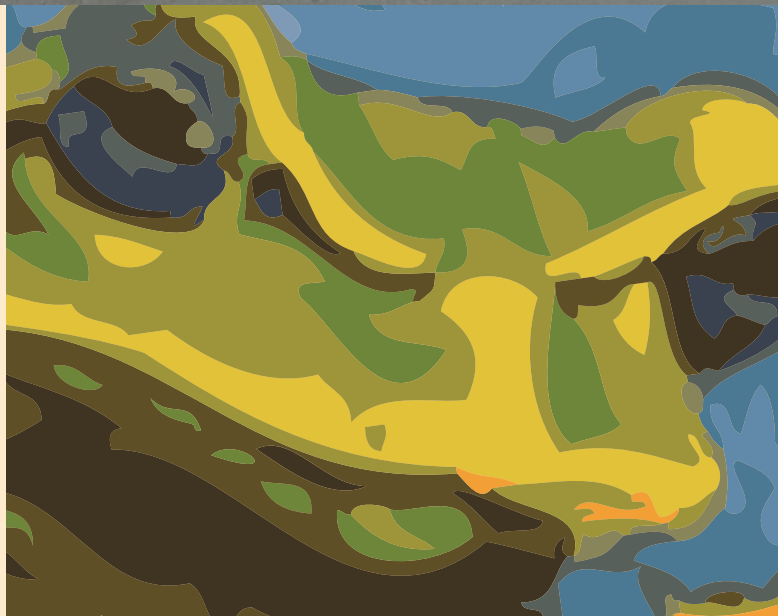
Wir wollten den Skaterplatz zurückerobern und unsere Kinder sind begeistert dabei, hoffentlich mit Ansteckungspotenzial!



Fußballcamp und Ferienspiele

Aufgrund der andauernden Corona-Situation und der damit verbundenen einzuhaltenden Maßnahmen ist es uns nicht möglich, in den Sommermonaten Fußballcamp und Ferienspiele zu veranstalten. Es tut uns unendlich leid für unsere Kinder und wir hoffen sehr, dass wir nächstes Jahr beides wie gewohnt durchführen können.

Sollte aufgrund der neuerlichen Lockerungen die eine oder andere Aktivität möglich sein, so werden wir dementsprechend Einladungen ausschicken und dies auf unserer Website bekanntgeben.



Neues Kommando der FF Zillingdorf Bergwerk

Bei der Mitgliederversammlung am 6.1.2021 gab es einige Änderungen in unserer Feuerwehr:

Anstelle von Brandinspektor Hannes Millner wurde Christoph Wurzer zum Kommandant-Stellvertreter gewählt. Dessen Posten als Leiter des Verwaltungsdienstes übernahm Christian Reinthaler.

BI Hannes Millner übernahm am 7.1.2021 den Posten des Zugkommandanten und wird auch die Agenden des Sachbearbeiters Atemschutz weiter ausführen. Mit nahezu allen Stimmen wurde auch der Leiter der Feuerwehr, Hauptbrandinspektor Hans-Peter Adelpoller in seinem Amt bestätigt. Er übt diese Tätigkeit nun schon seit 6.1.2006 mit großer Leidenschaft aus.

Allen Funktionären der FF ein großes Dankeschön für ihr Engagement.

Einsatzstatistik der FF Bergwerk im Jahr 2020:

Insgesamt mussten die Mitglieder der Freiwilligen Feuerwehr Zillingdorf Bergwerk im Jahr 2020 zu 35 Einsätzen ausrücken. Dabei handelte es sich um 4 Brandeinsätze, 30 technische Einsätze und 1 Brand-sicherheitswache. Bei diesen Tätigkeiten wurden 204 Einsatzstunden geleistet.

Steckbrief der Funktionäre:

HBI Hans-Peter Adelpoller:

Feuerwehr: Aktives Mitglied seit 1984, Feuerwehrkommandant seit 2006, Unterabschnitts-Kommandant im Abschnitt Nord seit 2016. Er ist auch Ausbilder in der Feuerwehr und im Wasserdienst, sowie als Bewerter bei Bewerbungen des NÖLFV tätig.

Beruf: Seit 1994 bei der ASFINAG im Straßendienst beschäftigt.

Hobbys: Die Imkerei und verschiedenste Freizeitaktivitäten mit der Familie.

BI Christoph Wurzer:

Feuerwehr: Aktives Mitglied seit 2016, Feuerwehrkommandant-Stellvertreter seit Jänner 2021.

Beruf: Seit 2019 bei der Fa. Novomatic im Bereich Kunststofftechnik beschäftigt.

Hobbys: PC-Gaming und Informationstechnik, Tennisspielen und leidenschaftlicher Fußballfan.

V Christian Reinthaler:

Feuerwehr: Aktives Mitglied seit 2013, Leiter des Verwaltungsdienstes seit Jänner 2021.

Beruf: Seit 2003 beim Magistrat Wr. Neustadt im Straßendienst beschäftigt.

Hobbys: Radfahren, ausgedehnte Spaziergänge und Wanderungen mit der Familie und mit seinem Hund.



Kommando der FF Zillingdorf Markt bestätigt

Corona beschäftigt die Welt schon eineinhalb Jahre und hat auch unsere FF Zillingdorf-Markt im Griff. 2020 mussten etliche Veranstaltungen der Feuerwehr, sei es auf Gemeindeebene, wie etwa das Oktoberfest, oder sogar auf Ebene des Landesfeuerwehrverbandes mit den Landesfeuerwehrleistungsbewerben, abgesagt werden.

Und aktuell ist auch kein Ende in Sicht. Dennoch geht der Alltag innerhalb der Feuerwehr weiter.

So wurde am 06.01.2021 die Turnusmäßige Wahl der Feuerwehrkommandanten abgehalten. Da die Durchführung der jährlichen Mitgliederversammlung nicht möglich war, wurde eine reine Wahlveranstaltung unter der Leitung von Wahlleiterin Vizebürgermeisterin Barbara Heinrichsberger im Turnsaal abgehalten. Im Einbahnstraßensystem schritten die Mitglieder zur Wahl und konnten so unter Einhaltung aller Corona Auflagen ihre Stimme abgeben.

Es wurden OBI Peter Müllner als Kommandant und BI Franz Haider als Kommandant Stellvertreter ein-drucksvoll wieder bestätigt. V Florian Römer wurde als Leiter des Verwaltungsdienstes vom Kommandant für eine weitere Periode bestätigt.

Bereits am 10.02.2021 wurde die Feuerwehr unter unserem neuen alten Kommando zu ihrem ersten Einsatz im Jahr 2021, der Bindung einer Ölspur auf der Hauptstraße, alarmiert. Nachdem als erste Maßnahme das Einsickern des Öles in den Kanal unterbunden wurde, wurde die Straße grundlegend gereinigt und das Öl fachgerecht gebunden und am Bauhof als Sondermüll entsorgt.

Leider war dieser Einsatz einer der wenigen Funken Normalität, den die Feuerwehr dieses erste Halbjahr erleben durfte. So mussten heuer sämtliche Übungen, der Feuerwehrball und auch unser Florianitag coronabedingt abgesagt werden.





Geheiratet haben

| | |
|---|------------|
| Claudia Pleninger und Klaus Bum, Augasse 3 | 22.12.2020 |
| Claudia Schlapschy und Christoph Achleitner, Lindengasse 7 | 05.06.2021 |

Geburten

| | |
|---------------------------------------|------------|
| Natalie Pribitzer, Hauptstraße 95 | 10.12.2020 |
| Latif Jakup, Neudörfler Straße 31/4 | 14.12.2020 |
| Ben Innthaler, Bgw.-Hauptstr. 5-7/2/8 | 22.12.2020 |
| Elena Samstag, Sportplatzgasse 6/1 | 26.12.2020 |
| Nele Ronnweber, Leithagasse 38 | 11.01.2021 |
| Mia Grom, Neudörfler Straße 41 | 26.01.2021 |
| Valentin Kazanits, Am Grieß 12 | 11.02.2021 |
| Tiberius Glöckner, Grenzgasse 5 | 12.02.2021 |
| Roman Benczak, Am Anger 17 | 21.04.2021 |
| Jonas Brosz, Augasse 19 | 03.05.2021 |

Wir trauern um

| | |
|---|--------------|
| Isabella Kain, Promenadenweg 56 | † 18.11.2020 |
| Maria Tschach, Waldstraße 6 | † 18.11.2020 |
| Rudolf Sindelar, Bgw.-Hauptstraße 28 | † 19.11.2020 |
| Alfred Betz, Am Walaberg 38 | † 20.11.2020 |
| Edmund Bernhardt, Am Walaberg 1 / 4 | † 30.11.2020 |
| Albert Salinger, Josef-Jelem-Platz 2 | † 14.12.2020 |
| Josef Schappelwein, Hauptstraße 74 | † 09.01.2021 |
| Margarete Pinkava, Steggasse 8 | † 20.01.2021 |
| Olga Campelik, Bgw.-Hauptstr. 5-7/1/1 | † 09.02.2021 |
| Maria Ronnweber, Rathausstraße 18 | † 25.02.2021 |
| Theresia Drössler, Hauptstraße 106 | † 06.03.2021 |
| Rudolf Winkler, Hauptstraße 77 | † 15.04.2021 |
| Erich Michal, Hauptstraße 67 | † 24.05.2021 |
| Johann Lichtenwörther, Alter Damm 11 | † 01.06.2021 |
| Abendstimmung eingefangen von Familie Gasselseder | |

Wir gratulieren zum 80. Geburtstag

| | |
|-----------------------------------|------------|
| Helga Szeneczei, Lindengasse 2 | 14.07.2021 |
| Roman Kürner, Grubenweg 8 | 14.08.2021 |
| Hermine Schlögl, Scheunengasse 60 | 11.09.2021 |
| Johann Bruckner, Am Grieß 7 | 12.09.2021 |
| Hermine Mündler, Hauptstraße 124 | 11.10.2021 |
| Waltraud Maschek, Lindengasse 18 | 27.10.2021 |

Wir gratulieren zum 85. Geburtstag

| | |
|---------------------------------|------------|
| Johann Fuchs, Ringofengasse 7 | 31.07.2021 |
| Maria Landl, Hauptstraße 79 | 11.08.2021 |
| Leopold Winkler, Hauptstraße 24 | 15.09.2021 |
| Emma Fischer, Gartenstraße 5 | 26.10.2021 |

Wir gratulieren zum 90. Geburtstag

| | |
|---------------------------------------|------------|
| Sonja Mikulits, Sportplatzgasse 3 / 4 | 29.07.2021 |
|---------------------------------------|------------|

Wir gratulieren zur Diamantenen Hochzeit

| | |
|--|------------|
| Hermine und Anton Liszt, Bgw.-Hauptstraße 9/4 | 02.06.2021 |
| Anna und Walter Schwendenwein, Neudörfler Straße 36 | 19.08.2021 |
| Melitta und Friedrich Porkert, Berggasse 21 | 30.09.2021 |

Wir gratulieren zur Steinernen Hochzeit

| | |
|---|------------|
| Margarethe und Franz Lichtenwörther, Gemeindefiedlung 21 | 07.05.2021 |
|---|------------|

Wir gratulieren zur Gnaden Platin-Hochzeit

| | |
|--|------------|
| Aloisia und Friedrich Kreuter, Hauptstraße 30 | 13.05.2021 |
|--|------------|



ZILLINGDORF ONLINE

www.zillingdorf.at

Harald Hahn

Bürgermeister h.hahn@zillingdorf.gv.at

Mag. Christian Eiböck

Amtsleitung c.eiboeck@zillingdorf.gv.at

Peter Müllner

Objektbetreuung p.muellner@zillingdorf.gv.at

Ulrike Oberhofer

Wohnungen u.oberhofer@zillingdorf.gv.at

Karin Schiefer

Buchhaltung k.schiefer@zillingdorf.gv.at

Anna Schnötzing

Bürgerservice a.schnoetzing@zillingdorf.gv.at

Regina Tasch

Abgaben r.tasch@zillingdorf.gv.at

Heide Tomasin

Bau- und Meldeamt h.tomasin@zillingdorf.gv.at

VERANSTALTUNGEN

Leider können wir zum jetzigen Zeitpunkt nicht sagen, ob es Vereinen & Gemeinde möglich ist, heuer Veranstaltungen durchzuführen.

Sollte die eine oder andere Veranstaltung möglich sein, werden Sie per Flugblatt und über unsere Gemeindeforum website informieren.

Ein eher seltener Anblick:
die Leitha führt glasklares Wasser



Das Gemeindeamt ist bis auf weiteres geschlossen, es gibt keinen persönlichen Parteienverkehr. Wir sind zu den angegebenen Zeiten gerne telefonisch oder per E-Mail für Sie da. Termine werden nur nach vorheriger Vereinbarung vergeben. Vielen Dank für Ihr Verständnis und Ihr Mitwirken!

**GESCHÄFTSZEITEN
ZILLINGDORF ORT****am Gemeindeamt**

Mo – Fr 08:00 – 12:00 Uhr

Di 08:00 – 12:00 und 13:00 – 20:00 Uhr

Telefon & Fax

Zillingdorf Markt Tel 02622/73290-0; Fax -75

**GESCHÄFTSZEITEN
ZILLINGDORF BERGWERK****im Kindergarten Zillingdorf-Bergwerk**

Di 18:00 – 19:00 Uhr

Telefon zu diesen Zeiten

Zillingdorf Bergwerk Tel 02624/52329



Wochenenddienste der praktischen Ärzte

Der kassenärztliche Wochenend- und Feiertagsnotdienst der praktischen Ärzte umfasst ausschließlich die Zeit zwischen 8.00 und 14.00 Uhr. **Ordinationsbetrieb ist von 9.00 bis 11.00 Uhr. Bitte vereinbaren Sie in jedem Fall einen Termin!**

Außerhalb dieser Zeiten wenden Sie sich bitte telefonisch an die Gesundheitshotline 1450, in lebensbedrohlichen Situationen an die Rettung 144 und in der Nacht von 19.00 und 7.00 Uhr erreichen Sie den Ärztenotdienst unter 141. Bitte nutzen Sie den jeweiligen Notdienst nur bei akuten Erkrankungen.

Im Burgenland besteht sowohl am Wochenende (Samstag, Sonntag) und an Feiertagen als auch abends unter der Woche ein flächendeckender allgemeinmedizinischer Bereitschaftsdienst zu folgenden Zeiten:
Samstag, Sonntag, Feiertag: 07.00 - 19.00 Uhr
Montag bis Freitag, wenn kein Feiertag: 17.00 bis 22.00 Uhr (Akutordinationen in den Spitälern sowie Visitenarzt)

Den jeweils diensthabenden Allgemeinmediziner erfahren Sie unter der Rufnummer 141.

Zillingdorf, Lichtenwörth, Eggendorf, Sollenau, Felixdorf, Matzendorf-Hölles, Theresienfeld, Schönau a.d.Triesting, Günselsdorf, Tattendorf, Teesdorf, Neurißhof-Blumau

JULI

| | | | |
|-----------------------|----------------------------|---------------------------------------|---------------|
| Sa 03.07. & So 04.07. | Dr. Ileana DUDAS-MECLES | 2604 Theresienfeld, Hauptplatz 1 | 02622 / 71245 |
| Sa 10.07. & So 11.07. | Dr. Stefanie HEISSENBERGER | 2493 Lichtenwörth, Karl Albrecht-G. 5 | 02622 / 75266 |
| Sa 24.07. & So 25.07. | Dr. Edwin NEUBER | 2492 Eggendorf, Inselweg 1 | 02622 / 73270 |

AUGUST

| | | | |
|-----------------------|----------------------|----------------------------------|----------------|
| Sa 31.07. & So 01.08. | Dr. Jochen RAUSCH | 2603 Felixdorf, Hauptstraße 33 | 02728 / 62243 |
| Sa 14.08. & So 15.08. | Dr. Fahima CICO | 2601 Sollenau, Hauptplatz 1 | 0664 / 4542474 |
| Sa 21.08. & So 22.08. | Dr. Lydia SCHUSTER | 2492 Eggendorf, Feldgasse 1 | 02622 / 73314 |
| Sa 28.08. & So 29.08. | Dr. Birgitta GISPERG | 2751 Matzendorf, Badener Str. 19 | 02628 / 66390 |

SEPTEMBER

| | | | |
|-----------------------|----------------------------|---------------------------------------|---------------|
| Sa 11.09. & So 12.09. | Dr. Ileana DUDAS-MECLES | 2604 Theresienfeld, Hauptplatz 1 | 02622 / 71245 |
| Sa 18.09. & So 19.09. | Dr. Stefanie HEISSENBERGER | 2493 Lichtenwörth, Karl Albrecht-G. 5 | 02622 / 75266 |

OKTOBER

| | | | |
|-----------------------|-------------------|--------------------------------|----------------|
| Sa 02.10. & So 03.10. | Dr. Edwin NEUBER | 2492 Eggendorf, Inselweg 1 | 02622 / 73270 |
| Sa 09.10. & So 10.10. | Dr. Jochen RAUSCH | 2603 Felixdorf, Hauptstraße 33 | 02728 / 62243 |
| Sa 23.10. & So 24.10. | Dr. Fahima CICO | 2601 Sollenau, Hauptplatz 1 | 0664 / 4542474 |

Gemeindeärztin

Dr. Cornelia Honc,
Lindengasse 32,
2491 Zillingdorf-Bergwerk,
Telefon: 0699/111 30 757

Zahnärztenotdienst

Der Sonn- und Feiertagsdienst der Zahnärzte kann ebenfalls unter der Nummer 141 erfragt werden.

Apothekendienst

Die Apothekendienste sind nur noch online oder unter der Rufnummer 1455 zu erfragen.